

À VENDRE

# Immeuble à appartements



PRIX DEMANDÉ

## 440 000 €



Rue de la Carpe 37  
1080 Molenbeek-Saint-Jean



Mitoyenne



Surface habitable de 240 m<sup>2</sup>



Terrain de 80 m<sup>2</sup>



Rez-de-chaussée d'un immeuble à 3 étages



5 chambres



PE&B

D



Retrouvez le bien sur  
notre site !



Votre conseiller We Invest vous accompagne de A à Z dans tous vos projets immobiliers. Collaborer avec une agence immobilière We Invest c'est vous assurer la garantie d'un accompagnement personnalisé et professionnel dans l'achat et/ou dans la vente de votre bien.

**Des questions sur votre projet immobilier ? Nous avons les réponses !**

**We Invest**  
*Bruxelles-Ouest*



0471 68 27 37  
02 315 77 22



dries.vlemmings@weinvest.be  
bruxelles.ouest@weinvest.be



Avenue Charles Quint 515  
1082 Berchem-Sainte-Agathe



*Dries*

Conseiller Immobilier  
Courtier IPI 519023

# Caractéristiques

Infos et visites : 0471 682 737 ou [dries.v@weinvest.be](mailto:dries.v@weinvest.be)  
Située au cœur de Molenbeek, dans une rue pavée à deux pas du métro et du centre-ville, cette maison unifamiliale, reconnue comme telle par la commune, offre une rare opportunité d'investissement. Divisée en trois appartements depuis de nombreuses années, elle séduit par son excellent état général, sa façade, ses espaces communs impeccables et l'entretien rigoureux du propriétaire. Le rez-de-chaussée et le sous-sol abritent un appartement de 104m<sup>2</sup> avec deux chambres, un vaste living, une salle à manger lumineuse, une cuisine équipée et une cour intérieure. Les chambres, la salle de bain et l'espace de stockage étant situés au sous-sol. PEB D (38kg CO<sub>2</sub>/m<sup>2</sup>.an, 192 kWhEP/m<sup>2</sup>.an). Le premier étage propose un appartement lumineux de 60m<sup>2</sup> avec un grand séjour et balcon ensoleillé, une cuisine, une salle de bain et une pièce centrale, loué à 750€/mois. PEB F (67kg CO<sub>2</sub>/m<sup>2</sup>.an, 337 kWhEP/m<sup>2</sup>.an). Le duplex offre 76m<sup>2</sup> de confort avec un living convivial, une cuisine, une grande terrasse, deux chambres spacieuses et une salle de douche, également loué à 900€/mois. PEB E (51kg CO<sub>2</sub>/m<sup>2</sup>.an, 265 kWhEP/m<sup>2</sup>.an). Les trois logements sont loués, assurant des revenus immédiats et stables, idéal pour un investisseur recherchant un bien de caractère et une rentabilité attractive. Contactez-nous pour plus d'informations ou une visite. Ne manquez pas toutes nos exclusivités sur notre site [www.weinvest.be](http://www.weinvest.be).

## Informations générales

Type de propriété	Immeuble à appartements
Année de construction	1859
État du bâtiment	Bon
Nombre de façades	2
Nombre d'étages	3

## Intérieur

Surface habitable	240 m <sup>2</sup>
Nombre de chambres	5
Nombre de salles de bain	4
Nombre de salles de douche	1
Nombre de toilettes	3
Nombre de cuisines	1

## Extérieur

Superficie du terrain	80 m <sup>2</sup>
Nombre de terrasses	1

## Installations

Raccordement à l'électricité	✓
Ligne TV	✓
Ligne téléphonique	✓
Raccordement au gaz	✓

Raccordement à l'eau	✓
Raccordement aux égouts	✓
Cuisine super-équipée	✓

## Énergie

Numéro du rapport PEB	20240918-0000690654-8
Classe énergétique	PEB D
Consommation d'énergie primaire	192 kwh/m <sup>2</sup> .an
Consommation théorique totale d'énergie primaire	19989 kwh/an
Émissions CO2	38 kg
Châssis en PVC	✓
Chauffage au gaz	✓
Chauffage individuel	✓
Double vitrage	✓

## Prescriptions urbanistiques

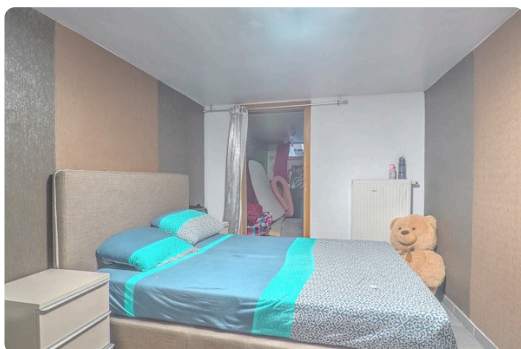
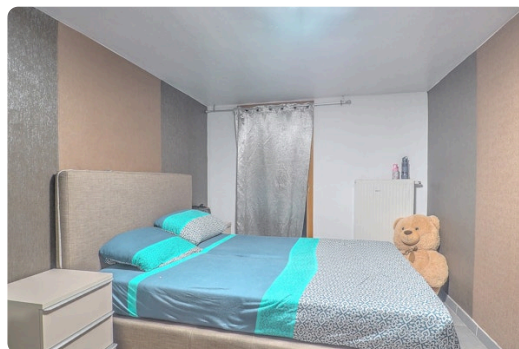
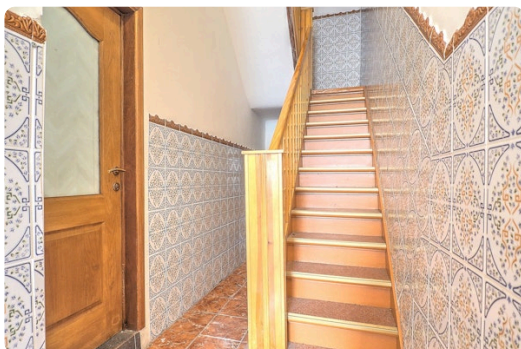
Type de zone inonable	Pas situé en zone inonable
-----------------------	----------------------------

## Finances

Soumis à la TVA	Non
Revenu cadastral	1244 €



# Photos





# Photos



Découvrez toutes les photos du bien sur notre site !



# Nos conseils pour une visite réussie

## AVANT LA VISITE



Parcourez attentivement cette **brochure** explicative du bien, vous y trouverez toutes les informations nécessaires pour vous assurer que vos critères essentiels sont bien cochés. Il est également fortement conseillé de déjà prendre vos dispositions auprès votre banquier afin de connaître votre capacité d'emprunt afin d'être, si nécessaire, réactif.



## ENVIRONNEMENT

Le jour J, rendez-vous un peu plus tôt sur place pour vous **familiariser avec le quartier**. Contrôlez la proximité des commerces, transports et services, si c'est important pour vous. N'hésitez pas à **interroger les voisins**, qui n'ont aucun intérêt à vous survendre le quartier et pourront honnêtement répondre à vos questions.

## STRUCTURE DU BÂTIMENT



Depuis l'extérieur, vérifiez l'état de la façade, du toit, des châssis et vitrages. À l'intérieur, contrôlez l'état des murs porteurs. Notez qu'une petite fissure n'est pas inquiétante car tous les bâtiments bougent avec les années. En cas d'humidité, veillez à faire la distinction entre celle due à une mauvaise aération et l'humidité structurelle.



## AMÉNAGEMENT

Assurez-vous que la taille et l'agencement des pièces soit en adéquation avec vos besoins. Repérez les espaces dédiés rangement et pensez aux **possibilités d'aménagement du sous-sol et du grenier** mais aussi aux équipements disponibles pour votre voiture/vélo.

## COMMODITÉS



Lors de la visite, pensez à vérifier la pression de l'eau ainsi que la conformité du système électrique. Contrôlez également la présence suffisante de prises électriques, d'arrivées d'eau (notamment pour la machine à laver) et de connexions internet/téléphone/télévision. Finalement, vérifiez l'isolation acoustique ainsi que la qualité du système de ventilation.



## CONSOMMATION ÉNERGÉTIQUE

Prenez connaissances des performances énergétiques et des solutions d'économie d'énergie mises en place. Pour ce faire, **le certificat PEB sera votre meilleur allié !** Il vous fournira une idée claire sur l'état et l'âge des différents systèmes, du toit, de l'isolation ou encore du type de vitrage. Vous y trouverez aussi de précieuses recommandations.

## DOCUMENTATION



Il peut être utile d'avoir accès à une série de documents qui vous donneront une idée sur l'historique du bâtiment, comme le **Dossier d'Intervention Ulérieur** qui reprend l'ensemble des travaux effectués par le propriétaire. Un passage par la commune vous permettra de récolter toutes les informations utiles !



## POUR LES COPROPRIÉTÉS

Si le bien fait partie d'un immeuble à appartements, on parle de copropriété. Il y alors des **charges communes** à payer (fonds de roulement et de réserve). Renseignez-vous sur les frais inclus dans ces charges : uniquement l'entretien des communs ou également certaines provisions pour vos consommations personnelles ? Pour un achat éclairé, demandez les PV des précédentes AG afin de savoir quels travaux sont prévus/à prévoir.



## Calculer les frais de votre achat

### EN PLUS DU PRIX D'ACHAT

Lorsque vous faites l'acquisition d'une propriété, **le prix de vente sera toujours additionné de taxes et frais annexes**, appelés "frais d'achat". Les frais sont composés des droits d'enregistrement, frais de dossier et des frais de notaire liés à l'achat. Il faudra ajouter des frais de notaire liés au crédit hypothécaire si vous financé votre achat avec un crédit.

 Le site notaire.be propose un estimateur de frais en ligne, mais vous devrez toujours vous renseigner auprès de votre notaire pour connaître le montant total exact.

Scannez-moi



## Plus d'informations sur l'achat ?

Notre blog, rédigé par des experts de l'immobilier, vous aidera à démarrer votre premier achat immobilier du bon pied.

**weinvest.be** *Le blog !*

# Les étapes d'achat d'un bien immobilier

## 1. BUDGET

En fonction de vos revenus et de vos économies (les "fonds propres") la banque va déterminer votre "capacité d'emprunt", c'est à dire le montant maximal du crédit.

## 3. OFFRE

Une fois le bien de vos rêves trouvé, vous rédigez une offre au propriétaire, qui lui notifie votre intérêt d'acheter à un prix donné et dans des conditions déterminées.

## 5. FINANCEMENT

Différents types de crédits hypothécaire existent. En négociant auprès de plusieurs banques, vous obtiendrez le crédit le plus avantageux pour votre situation. Une fois l'offre de prêt formelle obtenue, le compromis peut être signé.

## 7. SIGNATURE COMPROMIS

Une fois le compromis rempli et accepté par les parties, vous le signez chez le notaire du vendeur ou dans votre agence immobilière. La signature se fait en général dans le mois qui suit l'offre.

**+ Vous payez une garantie équivalente à 5 ou 10% du prix de vente.**

## 9. SIGNATURE DE L'ACTE

Maximum 4 mois après le compromis a lieu la signature de l'acte, chez votre notaire. C'est le moment où vous recevez les clés et devenez propriétaire.

**+ Vous payez le solde, les frais de notaire et les coûts de l'acte.**

## 2. RECHERCHE

Vous pouvez entamer vos recherches. Encodez vos critères sur les plateformes immobilières (immoweb, immovlan,...) et/ou les communiquez-les aux agences immobilières locales afin d'être notifié lorsqu'un bien est mis en vente.

## 4. NÉGOCIATION

Le propriétaire peut accepter votre offre, la refuser voir vous faire une contre-proposition (à accepter ou refuser en retour). Une fois les négociations abouties et l'offre contresignée, la vente est scellée.

## 6. COMPROMIS

Le compromis est le premier contrat formalisant l'engagement de vente. C'est soit le notaire soit l'agence immobilière qui va le rédiger.

## 8. RECHERCHES NOTARIÉES

Les notaires vont rassembler les documents et effectuer les recherches administratives, hypothécaires et fiscales auprès des administrations concernées. Une fois toutes les informations collectées, la date de signature peut être fixée.

## 10. TITRE DE PROPRIÉTÉ

Votre notaire transmet l'acte signé au bureau des hypothèques pour y être enregistré. Quelques semaines plus tard, il recevra le titre de propriété portant les cachets de l'administration fiscale, conservera l'original et vous transmettra une copie.

Acheté!